




# Dell Latitude 3540

## Manual do proprietário

Modelo regulamentar: P28F  
Tipo regulamentar: P28F004



# Notas, avisos e advertências

-  **NOTA:** Uma NOTA indica informações importantes para melhor utilizar o computador.
-  **AVISO:** Um AVISO indica potenciais danos do hardware ou a perda de dados e explica como evitar o problema.
-  **ADVERTÊNCIA:** Uma ADVERTÊNCIA indica potenciais danos no equipamento, lesões corporais ou mesmo morte.

## © 2013 Dell Inc.

Marcas comerciais utilizadas neste texto: Dell™, o logótipo DELL, Dell Precision™, Precision ON™, ExpressCharge™, Latitude™, Latitude ON™, OptiPlex™, Vostro™ e Wi-Fi Catcher™ são marcas comerciais da Dell Inc. Intel®, Pentium®, Xeon®, Core™, Atom™, Centrino® e Celeron® são marcas comerciais registradas ou marcas comerciais da Intel Corporation nos Estados Unidos e em outros países. AMD® é marca comercial registrada e AMD Opteron™, AMD Phenom™, AMD Sempron™, AMD Athlon™, ATI Radeon™ e ATI FirePro™ são marcas comerciais da Advanced Micro Devices, Inc. Microsoft®, Windows®, MS-DOS®, Windows Vista®, o botão de iniciar do Windows Vista e Office Outlook® são marcas comerciais ou marcas comerciais registradas da Microsoft Corporation nos Estados Unidos e/ou em outros países. Blu-ray Disc™ é marca comercial de propriedade da Blu-ray Disc Association (BDA) e licenciada para utilização em discos e tocadores. A marca com a palavra Bluetooth® é marca comercial registrada e de propriedade da Bluetooth® SIG, Inc. e qualquer utilização de tal marca por parte da Dell é feita sob licença. Wi-Fi® é uma marca comercial registrada da Wireless Ethernet Compatibility Alliance, Inc.

2013 – 09

Rev. A00

# Índice

<b>1 Trabalhar no computador.....</b>	<b>5</b>
Antes de efectuar qualquer procedimento no interior do computador.....	5
Desligar o computador.....	6
Após efectuar qualquer procedimento no interior do computador.....	7
<b>2 Retirar e instalar componentes.....</b>	<b>9</b>
Visão geral do sistema.....	9
Ferramentas recomendadas.....	10
Retirar o cartão SD.....	10
Instalar o cartão SD.....	11
Retirar a bateria.....	11
Instalar a bateria.....	11
Retirar o painel de acesso.....	11
Instalar o painel de acesso.....	12
Retirar o módulo de memória.....	12
Instalar o módulo de memória.....	12
Retirar a unidade de disco rígido.....	13
Instalar a unidade de disco rígido.....	14
Retirar a unidade óptica.....	14
Instalar a unidade óptica.....	15
Retirar o teclado.....	15
Instalar o teclado.....	17
Retirar a placa WLAN.....	17
Instalar a placa WLAN.....	17
Retirar o apoio para as mãos.....	18
Instalar o apoio para as mãos.....	20
Retirar a placa de entrada/saída (E/S).....	20
Instalar a placa de entrada/saída (E/S).....	21
Retirar a placa de sistema.....	21
Instalar a placa de sistema.....	22
Retirar a pilha tipo moeda.....	23
Instalar a pilha tipo moeda.....	23
Retirar o dissipador de calor.....	24
Instalar o dissipador de calor.....	24
Remover a ventoinha do sistema.....	25
Instalar a ventoinha do sistema.....	25
Retirar os altifalantes.....	26
Instalar os altifalantes.....	27


Retirar o conjunto do ecrã (táctil).....	27
Instalar o conjunto do ecrã (táctil).....	28
Retirar o conjunto do ecrã.....	29
Instalar o conjunto do ecrã.....	30
Retirar o conector de alimentação.....	30
Instalar o conector de alimentação.....	31
Retirar a moldura do ecrã.....	31
Instalar a moldura do ecrã.....	32
Retirar as dobradiças do ecrã.....	33
Instalar as dobradiças do ecrã.....	34
Retirar o painel do ecrã.....	34
Instalar o painel do ecrã.....	35
Retirar o módulo da câmara.....	36
Instalar o módulo da câmara.....	36
<b>3 Configuração do sistema.....</b>	<b>39</b>
Sequência de arranque.....	39
Teclas de navegação.....	39
Opções da configuração do sistema.....	40
Actualizar o BIOS .....	43
Palavra-passe do sistema e de configuração.....	43
Atribuir uma palavra-passe do sistema e uma palavra-passe de configuração.....	44
Eliminar ou alterar uma palavra-passe do sistema e/ou de configuração existente.....	45
<b>4 Resolução de problemas.....</b>	<b>47</b>
Diagnóstico de avaliação optimizada do sistema pré-arranque (ePSA).....	47
Luzes de estado do dispositivo.....	48
Luzes de estado da bateria.....	48
Códigos de sinais sonoros.....	48
Códigos de erro de LEDs.....	49
<b>5 Especificações.....</b>	<b>51</b>
<b>6 Contactar a Dell.....</b>	<b>57</b>


# Trabalhar no computador


## Antes de efectuar qualquer procedimento no interior do computador


Utilize as seguintes directrizes de segurança para ajudar a proteger o computador de potenciais danos, e para ajudar a assegurar a sua segurança pessoal. Salvo indicação em contrário, cada procedimento neste documento pressupõe a existência das seguintes condições:


- Efectuou os passos indicados em "Trabalhar no computador".
- Leu as informações de segurança fornecidas com o computador.
- É possível substituir ou, se adquirido em separado, instalar um componente ao efectuar o procedimento de remoção na ordem inversa.


 **ADVERTÊNCIA:** Antes de trabalhar no interior do computador, leia as informações de segurança fornecidas com o mesmo. Para obter informações adicionais sobre melhores práticas de segurança, consulte a página principal de Conformidade regulamentar em [www.dell.com/regulatory\\_compliance](http://www.dell.com/regulatory_compliance).

 **AVISO:** Muitas das reparações só podem ser efectuadas por um técnico de assistência qualificado. Apenas deverá efectuar a resolução de problemas e algumas reparações simples, conforme autorizado na documentação do produto ou como orientado pelo serviço de assistência on-line ou por telefone e pela equipa de suporte. Os danos causados por assistência não autorizada pela Dell não são abrangidos pela garantia. Leia e siga as instruções sobre segurança fornecidas com o produto.

 **AVISO:** Para evitar descargas electrostáticas, ligue-se à terra utilizando uma faixa de terra para pulso ou tocando periodicamente numa superfície metálica não pintada, tal como um conector na parte posterior do computador.

 **AVISO:** Manuseie cuidadosamente os componentes e as placas. Não toque nos componentes ou nos contactos da placa. Segure a placa pelas extremidades ou pelo suporte metálico de instalação. Segure nos componentes, como um processador, pelas extremidades e não pelos pinos.

 **AVISO:** Quando desligar um cabo, puxe pelo respectivo conector ou pela patilha e não pelo próprio cabo. Alguns cabos possuem conectores com patilhas de bloqueio. Se estiver a desligar este tipo de cabo, prima as patilhas de bloqueio antes de desligar o cabo. À medida que puxa os conectores, mantenha-os alinhados para evitar que os pinos do conector dobrem. Do mesmo modo, antes de ligar um cabo, certifique-se de ambos os conectores estão correctamente orientados e alinhados.

 **NOTA:** Pode haver diferenças de aparência entre a cor do seu computador e determinados componentes em relação aos apresentados nas ilustrações deste documento.


Para evitar danificar o computador, execute os seguintes passos antes de começar a efectuar qualquer procedimento no interior do mesmo.

1. Certifique-se de que a superfície de trabalho é plana e que está limpa para evitar que a tampa do computador fique riscada.
2. Desligue o computador (consulte [Desligar o computador](#)).


3. Se o computador estiver ligado a um dispositivo de ancoragem (ancorado), como a "Slice" de bateria ou Base multimédia opcional, desancore-o.


 **AVISO: Para desligar um cabo de rede, desligue primeiro o cabo do computador e, em seguida, desligue o cabo do dispositivo de rede.**

4. Desligue todos os cabos de rede do computador.
5. Desligue o computador e todos os dispositivos a ele ligados das respectivas tomadas eléctricas.
6. Feche o ecrã e vire o computador ao contrário numa superfície plana.

 **NOTA:** Para evitar danificar a placa do sistema, tem de remover a bateria principal antes de realizar a assistência ao computador.

7. Retire a bateria principal.
8. Vire o computador ao contrário, virado para cima.
9. Abra o ecrã.
10. Prima o botão de alimentação para ligar a placa de sistema à terra.





 **AVISO: Para evitar choques eléctricos, desligue sempre o computador da tomada eléctrica antes de abrir o ecrã.**

 **AVISO: Antes de tocar em qualquer parte interior do computador, ligue-se à terra tocando numa superfície metálica não pintada, tal como o metal na parte posterior do computador. Enquanto trabalha, toque periodicamente numa superfície metálica não pintada para dissipar a electricidade estática, uma vez que esta pode danificar os componentes internos.**

11. Retire qualquer ExpressCard ou Smart Card instalada das respectivas ranhuras.

## Desligar o computador

 **AVISO: Para evitar a perda de dados, guarde e feche todos os ficheiros abertos e saia de todos os programas abertos antes de desligar o computador.**

1. Encerrar o sistema operativo:
    - No Windows 8:
      - \* Utilizando um dispositivo com a funcionalidade de toque:
        - a. Passe o dedo a partir da margem direita do ecrã, abrindo o menu Atalhos e seleccione **Definições**.
        - b. Seleccione o  e depois seleccione **Encerrar**
      - \* Utilizando um rato:
        - a. Aponte para o canto superior direito do ecrã e clique em **Definições**.
        - b. Clique no  e seleccione **Encerrar**.
    - No Windows 7:
      1. Clique em **Iniciar** .
      2. Clique em **Encerrar**.
- ou
1. Clique em **Iniciar** .

2. Clique na seta no canto inferior direito do menu **Iniciar**, conforme ilustrado abaixo e, em seguida,



clique em **Encerrar**.

2. Certifique-se de que o computador e todos os dispositivos anexados se encontram desligados. Se o computador e os dispositivos a estes ligados não se tiverem desligado automaticamente quando encerrou o sistema operativo, mantenha premido o botão de alimentação durante cerca de 4 segundos para os desligar.

## Após efectuar qualquer procedimento no interior do computador

Uma vez concluído o procedimento de reposição de componente, certifique-se de que liga os dispositivos externos, placas e cabos antes de ligar o computador.

**△ AVISO: Para evitar danos no computador, utilize apenas a bateria designada para este computador Dell. Não utilize baterias específicas de outros computadores Dell.**

1. Ligue todos os dispositivos externos, tais como um replicador de portas, "slice" da bateria ou base de multimédia e volte a colocar todas as placas, como por exemplo, uma ExpressCard.
2. Ligue todos os cabos de telefone ou de rede ao computador.

**△ AVISO: Para ligar um cabo de rede, ligue em primeiro lugar o cabo ao dispositivo de rede e, em seguida, ligue-o ao computador.**

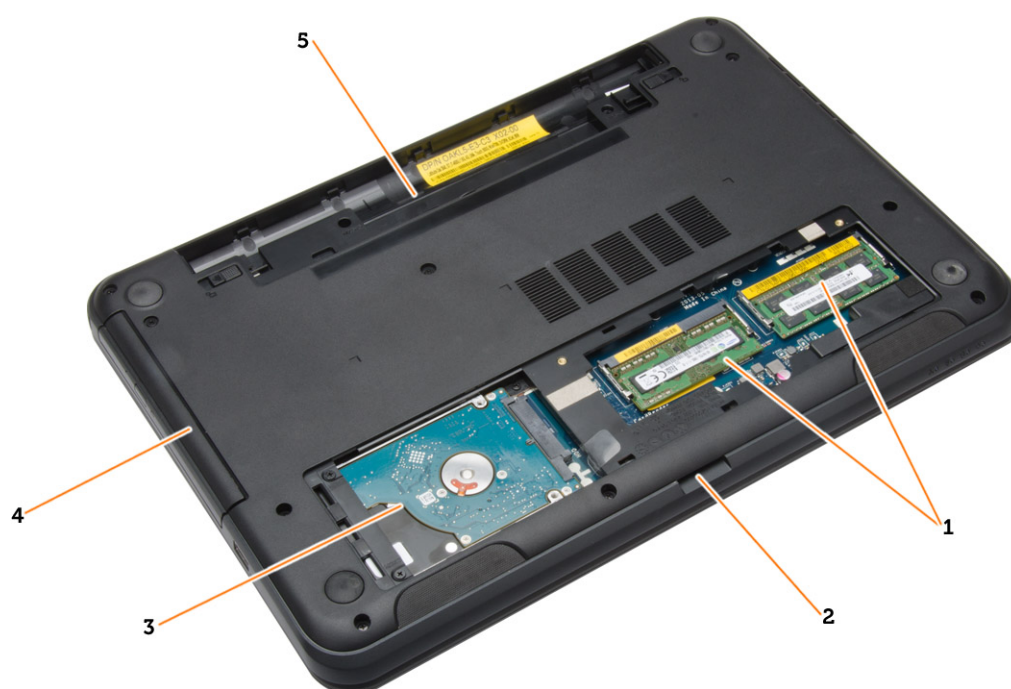
3. Volte a colocar a bateria.
4. Ligue o computador e todos os dispositivos anexados às respectivas tomadas eléctricas.
5. Ligue o computador.



## Retirar e instalar componentes

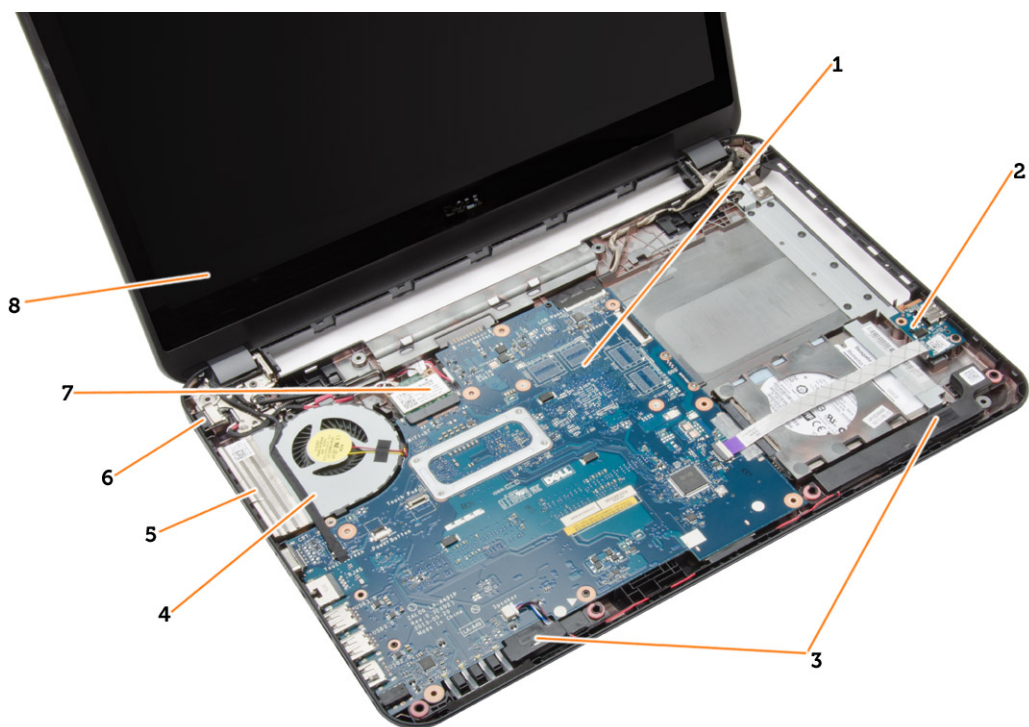
Esta secção fornece informações detalhadas sobre como retirar ou instalar os componentes do computador.

### Visão geral do sistema



1. módulo(s) de memória
2. ranhura para cartões SD
3. unidade de disco rígido

4. unidade óptica
5. compartimento da bateria



- |                         |                            |
|-------------------------|----------------------------|
| 1. placa de sistema     | 6. conector de alimentação |
| 2. placa de E/S         | 7. placa WLAN              |
| 3. altifalantes         | 8. ecrã                    |
| 4. ventoinha do sistema |                            |
| 5. dissipador de calor  |                            |

## Ferramentas recomendadas

Os procedimentos descritos neste documento podem requerer as seguintes ferramentas:

- Chave de parafusos de ponta chata pequena
- Chave de parafusos Phillips N° 0
- Chave de parafusos Phillips N° 1
- Instrumento aguçado em plástico
- CD do programa de actualização do Flash BIOS

## Retirar o cartão SD

1. Siga os procedimentos indicados em *Antes de efectuar qualquer procedimento no interior do computador.*
2. Empurre o cartão de memória SD para dentro para soltá-lo do computador.



## Instalar o cartão SD

1. Empurre o cartão de memória para dentro do compartimento até encaixar no sítio.
2. Siga os procedimentos indicados em *Após efectuar qualquer procedimento no interior do computador.*

## Retirar a bateria

1. Siga os procedimentos indicados em *Antes de efectuar qualquer procedimento no interior do computador.*
2. Deslize os trincos de desbloqueio para fora para desbloquear a bateria e depois levante-a para retirá-la do computador.

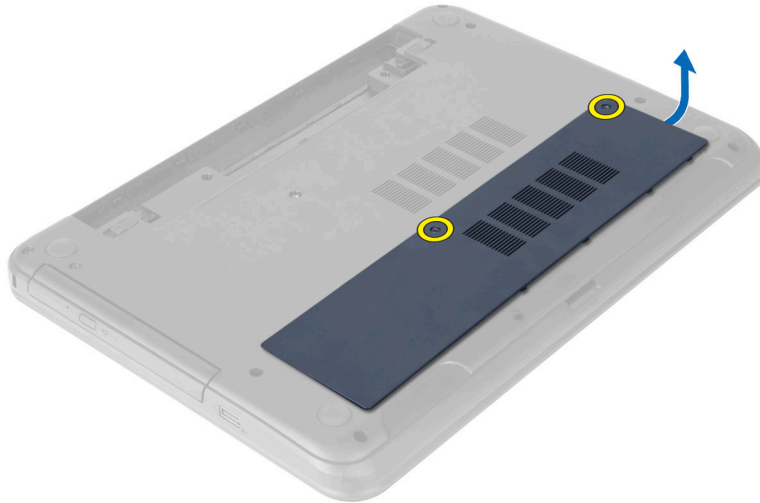


## Instalar a bateria

1. Faça deslizar a bateria para dentro da ranhura até encaixar no sítio.
2. Siga os procedimentos indicados em *Após efectuar qualquer procedimento no interior do computador.*

## Retirar o painel de acesso

1. Siga os procedimentos indicados em *Antes de efectuar qualquer procedimento no interior do computador.*
2. Retire a bateria.
3. Desaperte os parafusos integrados que fixam o painel de acesso e retire-o do computador.

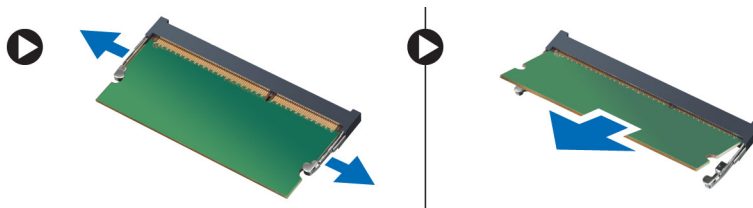


## Instalar o painel de acesso

1. Deslize o painel de acesso para dentro da respectiva ranhura.
2. Aperte os parafusos para fixar o painel de acesso ao computador.
3. Instale a bateria.
4. Siga os procedimentos indicados em *Após efectuar qualquer procedimento no interior do computador.*

## Retirar o módulo de memória

1. Siga os procedimentos indicados em *Antes de efectuar qualquer procedimento no interior do computador.*
2. Retirar:
  - a) bateria
  - b) cartão SD
  - c) painel de acesso
3. Levante os grampos de fixação do módulo de memória até que se solte. Retire o módulo de memória do respectivo conector na placa de sistema.



## Instalar o módulo de memória

1. Insira o módulo de memória no respectivo encaixe e prima-o até encaixar.
2. Instalar:
  - a) painel de acesso
  - b) cartão SD
  - c) bateria

3. Siga os procedimentos indicados em *Após efectuar qualquer procedimento no interior do computador.*

## Retirar a unidade de disco rígido

1. Siga os procedimentos indicados em *Antes de efectuar qualquer procedimento no interior do computador.*
2. Retirar:
  - a) bateria
  - b) cartão SD
  - c) painel de acesso
3. Retire os parafusos que fixam a unidade de disco rígido ao computador.



4. Faça deslizar a unidade de disco rígido para soltá-la do respectivo conector. Levante a patilha para remover a unidade de disco rígido do computador.



5. Retire os parafusos que fixam o suporte da unidade de disco rígido. Levante o trinco para remover o suporte da unidade de disco rígido.

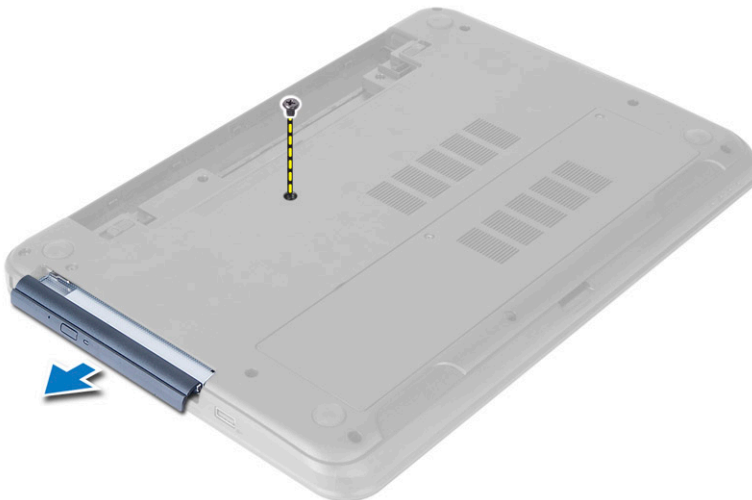


## Instalar a unidade de disco rígido

1. Coloque a unidade de disco rígido no respectivo suporte e prenda o trinco.
2. Aperte os parafusos para fixar o suporte da unidade de disco rígido à unidade.
3. Deslize a unidade de disco rígido para dentro da respectiva ranhura no computador.
4. Aperte os parafusos para fixar a unidade de disco rígido ao computador.
5. Instalar:
  - a) painel de acesso
  - b) cartão SD
  - c) bateria
6. Siga os procedimentos indicados em *Após efectuar qualquer procedimento no interior do computador.*

## Retirar a unidade óptica

1. Siga os procedimentos indicados em *Antes de efectuar qualquer procedimento no interior do computador.*
2. Retire a bateria.
3. Retire o parafuso que fixa a unidade óptica e deslize-a para fora do compartimento da unidade.



4. Retire os parafusos que fixam o suporte da unidade óptica à unidade. Retire o suporte da unidade óptica da unidade.



## Instalar a unidade óptica

1. Coloque o suporte da unidade óptica na respectiva unidade.
2. Aperte os parafusos para fixar o suporte da unidade óptica à unidade.
3. Deslize a unidade óptica para dentro do respectivo compartimento no computador.
4. Aperte o parafuso para fixar a unidade óptica ao computador.
5. Instale a bateria.
6. Siga os procedimentos indicados em *Após efectuar qualquer procedimento no interior do computador*.

## Retirar o teclado

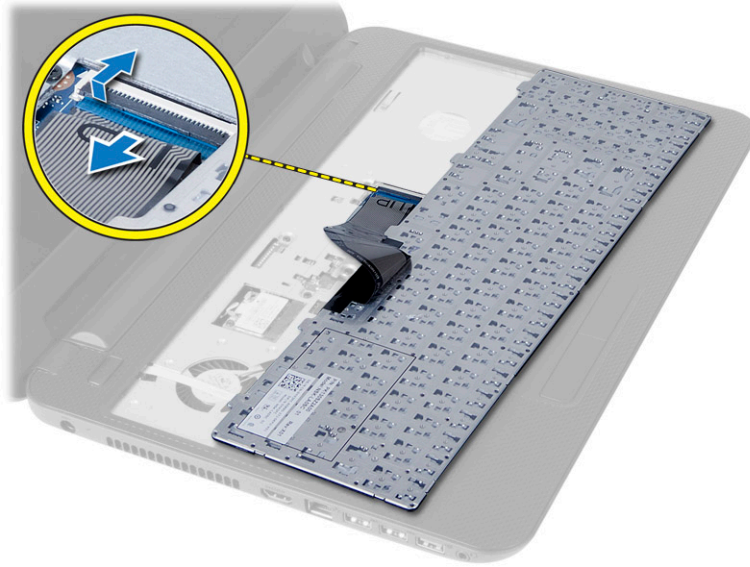
1. Siga os procedimentos indicados em *Antes de efectuar qualquer procedimento no interior do computador*.
2. Retire a bateria.
3. Solte o teclado premindo as patilhas no apoio para as mãos.



4. Deslize o teclado na direcção do conjunto do ecrã e vire o teclado ao contrário sobre o apoio para as mãos.



5. Desligue o cabo do teclado do conector na placa de sistema e levante o teclado para fora do apoio para as mãos.

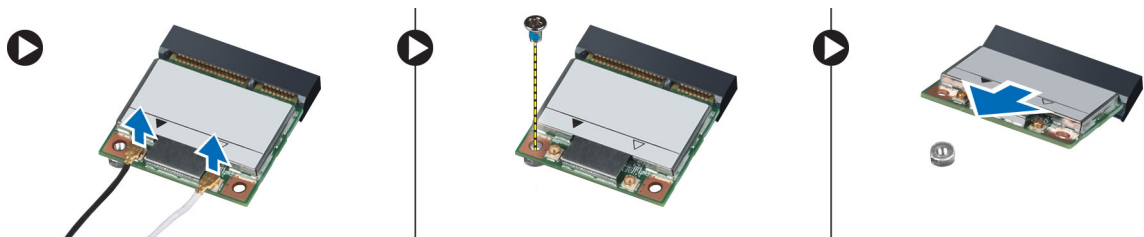


## Instalar o teclado

1. Ligue o cabo do teclado ao conector na placa de sistema.
2. Deslize o teclado para o respectivo lugar no computador e faça-o encaixar.
3. Instale a bateria.
4. Siga os procedimentos indicados em *Após efectuar qualquer procedimento no interior do computador.*

## Retirar a placa WLAN

1. Siga os procedimentos indicados em *Antes de efectuar qualquer procedimento no interior do computador.*
2. Retirar:
  - a) bateria
  - b) teclado
3. Desligue os cabos de antena, retire o parafuso que prende a placa WLAN à placa de sistema e levante a placa WLAN para fora do computador.



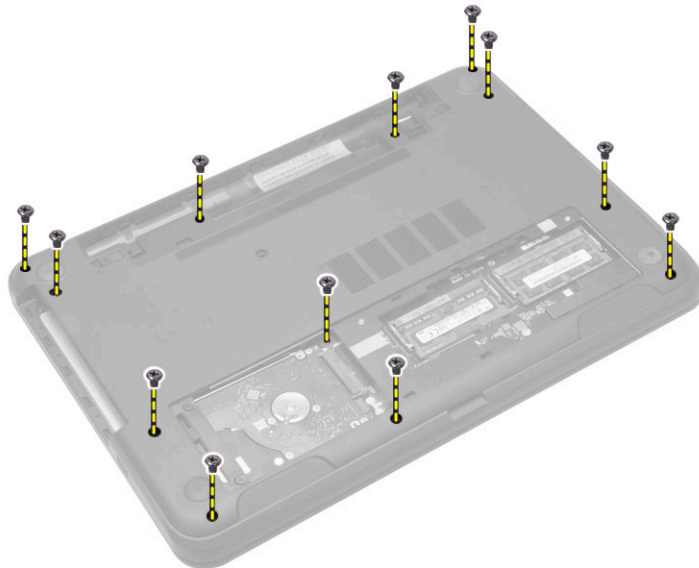
## Instalar a placa WLAN

1. Insira a placa WLAN no respectivo conector com um ângulo de 45 graus relativamente à ranhura.
2. Ligue os cabos das antenas aos respectivos conectores assinalados na placa WLAN.
3. Aperte o parafuso para fixar a placa WLAN ao computador.
4. Instalar:

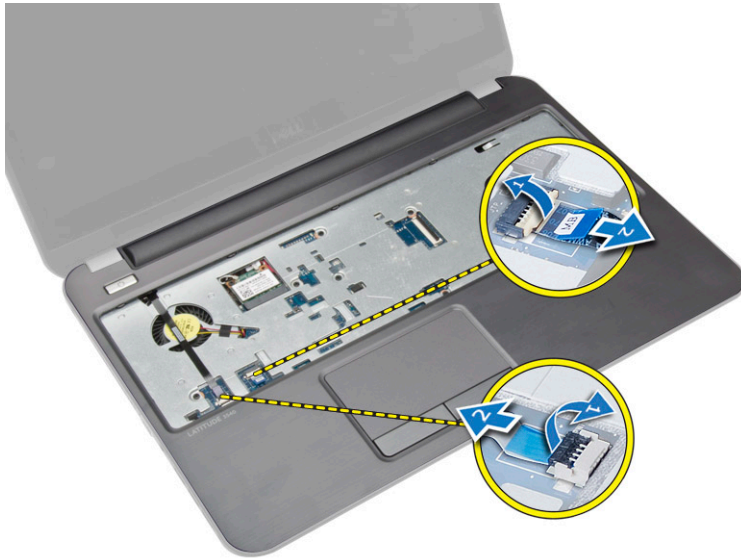
- a) teclado
  - b) bateria
5. Siga os procedimentos indicados em *Após efectuar qualquer procedimento no interior do computador.*

## Retirar o apoio para as mãos

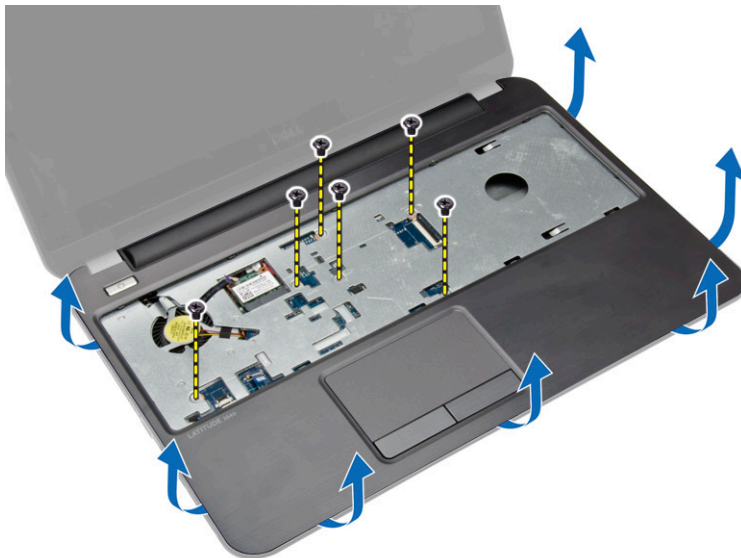
1. Siga os procedimentos indicados em *Antes de efectuar qualquer procedimento no interior do computador.*
2. Retirar:
  - a) bateria
  - b) cartão SD
  - c) painel de acesso
  - d) unidade de disco rígido
  - e) unidade óptica
  - f) teclado
3. Retire os parafusos que fixam o apoio para as mãos ao computador.



4. Vire o computador e desligue o cabo do painel táctil e os cabos do botão de alimentação da placa de sistema.



5. Retire os parafusos que fixam o apoio para as mãos à placa de sistema. Levante e solte as patilhas no apoio para as mãos das ranhuras no computador.



6. Levante o apoio para as mãos num ângulo de 45 graus e retire-o do computador

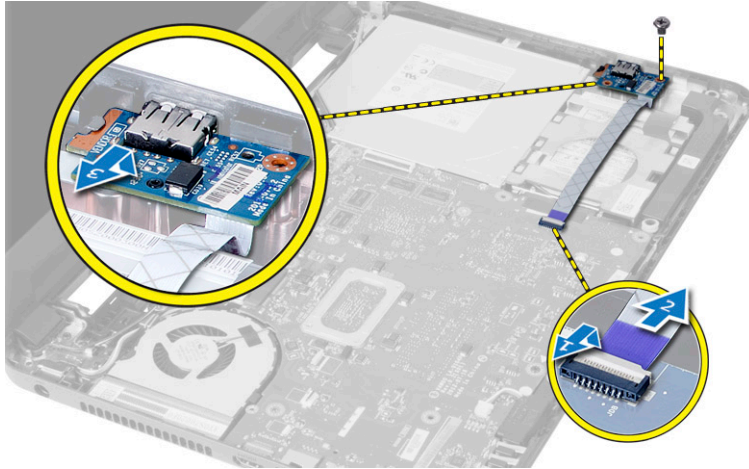


## Instalar o apoio para as mãos

1. Alinhe e faça pressão no apoio para as mãos no computador até que todos os lados encaixem no lugar.
2. Ligue os cabos do painel táctil e do botão de alimentação à placa de sistema.
3. Aperte os parafusos para fixar o apoio para as mãos à placa de sistema.
4. Vire o computador ao contrário e aperte os parafusos para fixar o apoio para as mãos ao computador.
5. Instalar:
  - a) teclado
  - b) unidade óptica
  - c) unidade de disco rígido
  - d) painel de acesso
  - e) cartão SD
  - f) bateria
6. Siga os procedimentos indicados em *Após efectuar qualquer procedimento no interior do computador.*

## Retirar a placa de entrada/saída (E/S)

1. Siga os procedimentos indicados em *Antes de efectuar qualquer procedimento no interior do computador.*
2. Retirar:
  - a) bateria
  - b) painel de acesso
  - c) teclado
  - d) apoio para as mãos
3. Desligue o cabo de E/S da placa de sistema. Retire o parafuso que fixa a placa de E/S ao computador e retire-a do computador.

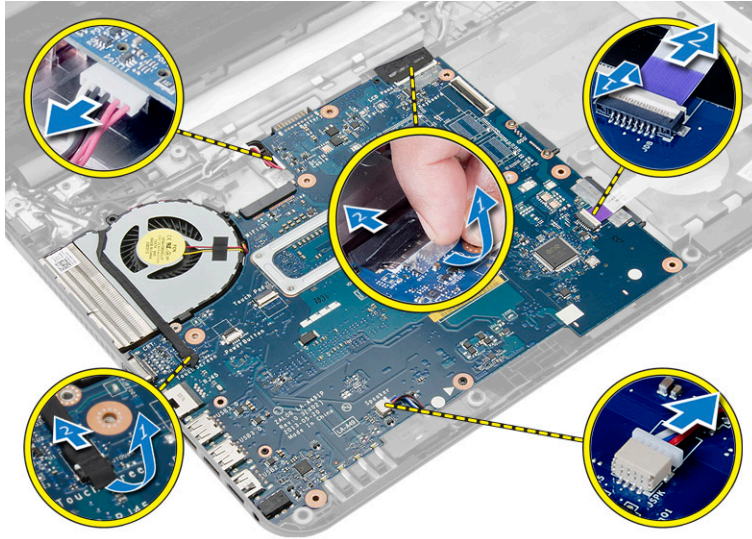


## Instalar a placa de entrada/saída (E/S)

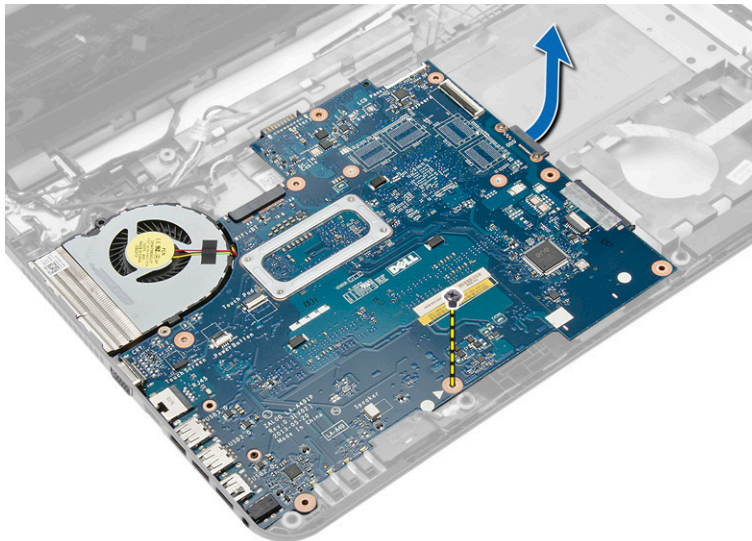
1. Coloque a placa de E/S na respectiva ranhura.
2. Aperte o parafuso para fixar a placa de E/S ao computador.
3. Ligue o cabo de E/S à placa de sistema.
4. Instalar:
  - a) apoio para as mãos
  - b) teclado
  - c) painel de acesso
  - d) bateria
5. Siga os procedimentos indicados em *Após efectuar qualquer procedimento no interior do computador.*

## Retirar a placa de sistema

1. Siga os procedimentos indicados em *Antes de efectuar qualquer procedimento no interior do computador.*
2. Retirar:
  - a) cartão SD
  - b) bateria
  - c) painel de acesso
  - d) módulo de memória
  - e) unidade de disco rígido
  - f) unidade óptica
  - g) teclado
  - h) apoio para as mãos
  - i) placa WLAN
3. Desconecte os seguintes cabos:
  - a) cabo do ecrã
  - b) cabo do conector de alimentação
  - c) cabo dos altifalantes
  - d) cabo da placa de E/S
  - e) cabo táctil (apenas para computadores tácteis)



4. Retire o parafuso que fixa a placa de sistema ao computador. Levante a placa do computador.



## Instalar a placa de sistema

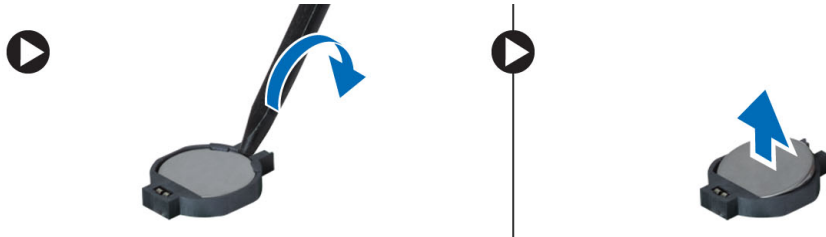
1. Alinhe a placa de sistema no respectivo lugar no computador.
2. Aperte o parafuso para fixar a placa de sistema ao computador.
3. Ligue os seguintes cabos aos respectivos conectores na placa de sistema:
  - a) cabo táctil (apenas para computadores tácteis)
  - b) cabo da placa de E/S
  - c) cabo dos altifalantes
  - d) cabo do conector de alimentação
  - e) cabo do ecrã
4. Instalar:
  - a) placa WLAN

- b) apoio para as mãos
- c) teclado
- d) unidade óptica
- e) unidade de disco rígido
- f) módulo de memória
- g) painel de acesso
- h) bateria
- i) cartão SD

5. Siga os procedimentos indicados em *Após efectuar qualquer procedimento no interior do computador.*

## Retirar a pilha tipo moeda

1. Siga os procedimentos indicados em *Antes de efectuar qualquer procedimento no interior do computador.*
2. Retirar:
  - a) bateria
  - b) painel de acesso
  - c) módulo de memória
  - d) unidade de disco rígido
  - e) unidade óptica
  - f) teclado
  - g) apoio para as mãos
  - h) placa WLAN
  - i) placa de sistema
3. Vire a placa de sistema e coloque-a sobre uma superfície plana.
4. Levante a pilha tipo moeda da placa de sistema.

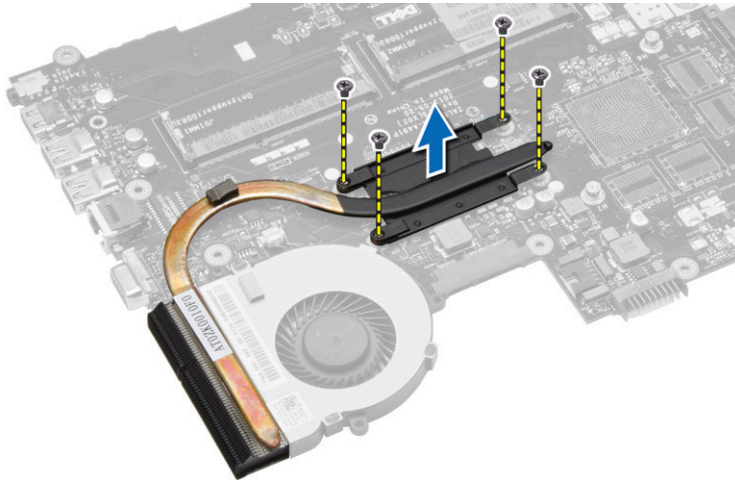


## Instalar a pilha tipo moeda

1. Coloque a pilha tipo moeda na ranhura.
2. Instalar:
  - a) placa de sistema
  - b) placa WLAN
  - c) apoio para as mãos
  - d) teclado
  - e) unidade óptica
  - f) unidade de disco rígido
  - g) módulo de memória
  - h) painel de acesso
  - i) bateria
3. Siga os procedimentos indicados em *Após efectuar qualquer procedimento no interior do computador.*

## Retirar o dissipador de calor

1. Siga os procedimentos indicados em *Antes de efectuar qualquer procedimento no interior do computador.*
2. Retirar:
  - a) cartão SD
  - b) bateria
  - c) painel de acesso
  - d) módulo de memória
  - e) unidade de disco rígido
  - f) unidade óptica
  - g) teclado
  - h) apoio para as mãos
  - i) placa WLAN
  - j) placa de sistema
3. Vire a placa de sistema e coloque-a sobre uma superfície plana.
4. Retire os parafusos que fixam o dissipador de calor à placa de sistema. Levante o dissipador de calor da placa de sistema.



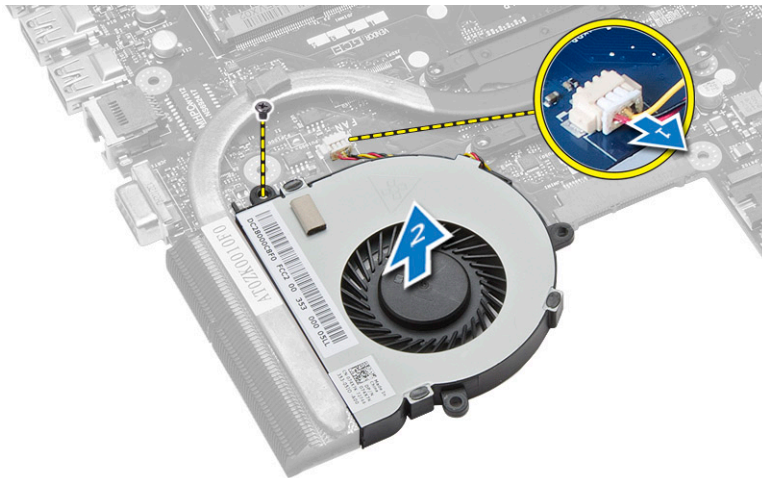
## Instalar o dissipador de calor

1. Alinhe o dissipador de calor no respectivo lugar na placa de sistema.
2. Aperte os parafusos para fixar o dissipador de calor à placa de sistema.
3. Instalar:
  - a) placa de sistema
  - b) apoio para as mãos
  - c) teclado
  - d) unidade óptica
  - e) unidade de disco rígido
  - f) módulo de memória
  - g) placa WLAN
  - h) painel de acesso
  - i) cartão SD

- j) bateria
- 4. Siga os procedimentos indicados em *Após efectuar qualquer procedimento no interior do computador.*

## Remover a ventoinha do sistema

1. Siga os procedimentos indicados em *Antes de efectuar qualquer procedimento no interior do computador.*
2. Retirar:
  - a) bateria
  - b) painel de acesso
  - c) módulo de memória
  - d) unidade de disco rígido
  - e) unidade óptica
  - f) teclado
  - g) apoio para as mãos
  - h) placa WLAN
  - i) placa de sistema
3. Execute os passos conforme ilustrado:
  - a) Desligue o cabo da ventoinha do sistema da placa de sistema.
  - b) Retire o parafuso que fixa a ventoinha do sistema à placa de sistema.
  - c) Levante a ventoinha do sistema da placa de sistema.



## Instalar a ventoinha do sistema

1. Alinhe a ventoinha do sistema no respectivo lugar na placa de sistema.
2. Aperte o parafuso para fixar a ventoinha do sistema à placa de sistema.
3. Ligue o cabo da ventoinha do sistema à respectiva placa.
4. Instalar:
  - a) placa de sistema
  - b) placa WLAN
  - c) apoio para as mãos
  - d) teclado
  - e) unidade óptica
  - f) unidade de disco rígido

- g) módulo de memória
- h) painel de acesso
- i) bateria

5. Siga os procedimentos indicados em *Após efectuar qualquer procedimento no interior do computador.*

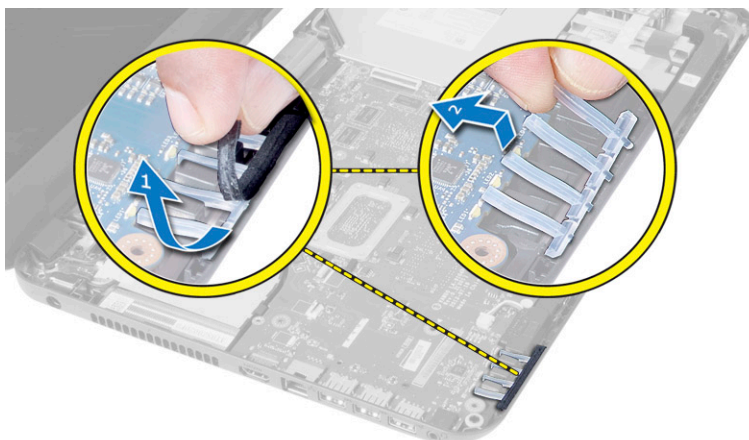
## Retirar os altifalantes

1. Siga os procedimentos indicados em *Antes de efectuar qualquer procedimento no interior do computador.*

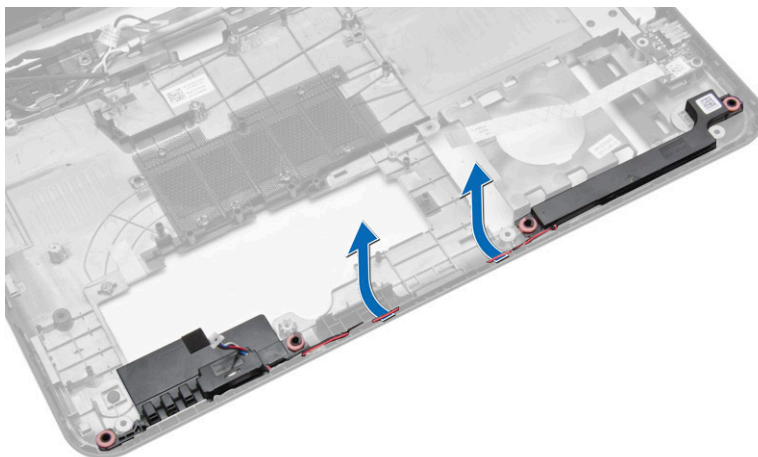
2. Retirar:

- a) bateria
- b) cartão SD
- c) painel de acesso
- d) módulo de memória
- e) unidade de disco rígido
- f) unidade óptica
- g) teclado
- h) apoio para as mãos
- i) placa WLAN
- j) placa de sistema

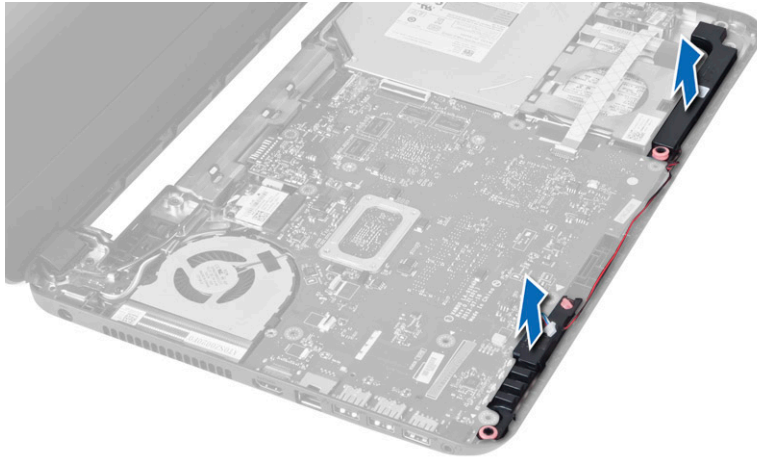
3. Descole a fita que fixa os tubos de silicone do LED ao computador. Levante e retire os tubos de silicone do LED do computador.



4. Retire os cabos dos altifalantes das guias de encaminhamento.



5. Levante o conjunto dos altifalantes para fora do computador.



## Instalar os altifalantes

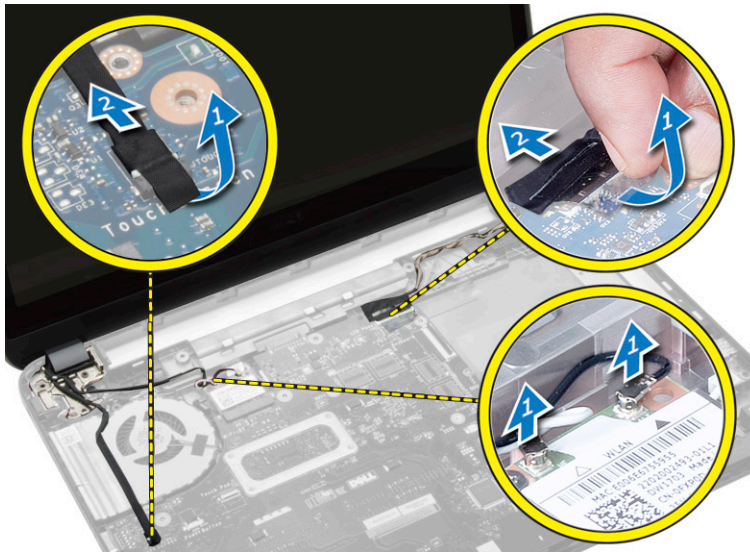
1. Coloque os altifalantes na respectiva ranhura e encaminhe os cabos pelas guias.
2. Coloque os tubos de silicone do LED no computador.
3. Cole a fita que fixa os tubos de silicone do LED ao computador.
4. Instalar:
  - a) placa de sistema
  - b) placa WLAN
  - c) apoio para as mãos
  - d) teclado
  - e) unidade óptica
  - f) unidade de disco rígido
  - g) módulo de memória
  - h) painel de acesso
  - i) cartão SD
  - j) bateria
5. Siga os procedimentos indicados em *Após efectuar qualquer procedimento no interior do computador.*

## Retirar o conjunto do ecrã (táctil)

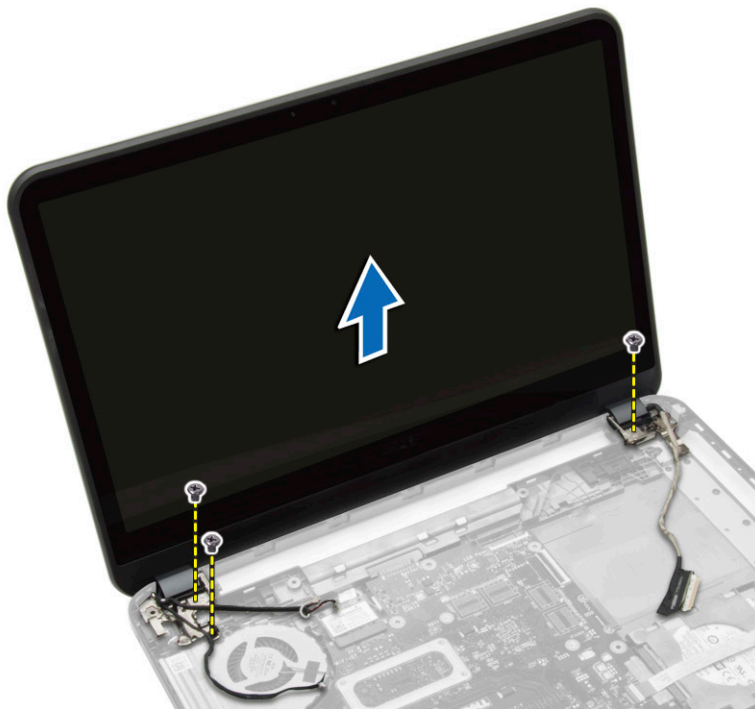
**⚠ ADVERTÊNCIA:** No sistema táctil, o conjunto do ecrã é um componente único e não deve ser desmontado.

1. Siga os procedimentos indicados em *Antes de efectuar qualquer procedimento no interior do computador.*
2. Retirar:
  - a) bateria
  - b) painel de acesso
  - c) módulo de memória
  - d) unidade de disco rígido
  - e) unidade óptica
  - f) teclado
  - g) apoio para as mãos

3. Desligue o cabo táctil e o cabo do ecrã. Desligue os cabos de antena da placa WLAN.



4. Retire os parafusos que fixam o conjunto do ecrã ao computador. Retire o conjunto do ecrã do computador.



## Instalar o conjunto do ecrã (táctil)

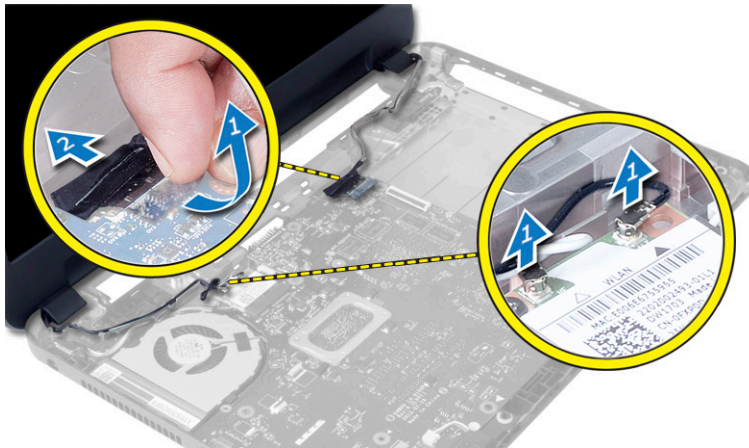
**⚠ ADVERTÊNCIA:** No sistema táctil, o conjunto do ecrã é um componente único e não deve ser desmontado.

1. Coloque o conjunto do ecrã no computador e aperte os parafusos para fixá-lo ao computador.
2. Ligue o cabo táctil e o cabo do ecrã à placa de sistema.

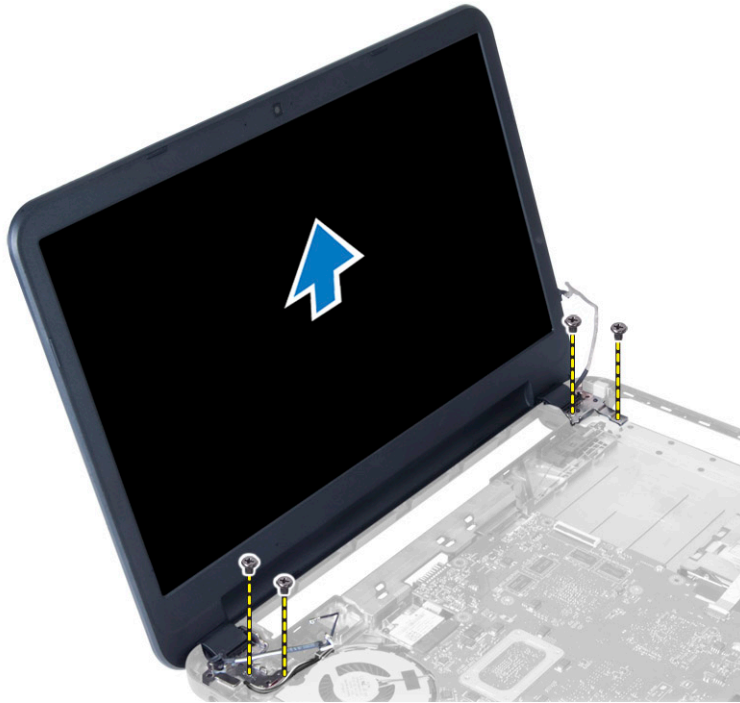
3. Ligue os cabos de antena à placa WLAN.
4. Vire o computador ao contrário e aperte os parafusos para fixar o conjunto do ecrã ao computador.
5. Instalar:
  - a) apoio para as mãos
  - b) teclado
  - c) unidade óptica
  - d) unidade de disco rígido
  - e) módulo de memória
  - f) painel de acesso
  - g) bateria
6. Siga os procedimentos indicados em *Após efectuar qualquer procedimento no interior do computador.*

## Retirar o conjunto do ecrã

1. Siga os procedimentos indicados em *Antes de efectuar qualquer procedimento no interior do computador.*
2. Retirar:
  - a) bateria
  - b) painel de acesso
  - c) módulo de memória
  - d) unidade de disco rígido
  - e) unidade óptica
  - f) teclado
  - g) apoio para as mãos
3. Descole a fita que fixa os cabos do ecrã e da câmara à placa de sistema. Desligue os cabos dos respectivos conectores na placa de sistema. Desligue os cabos de antena da placa WLAN.



4. Retire os parafusos que fixam o conjunto do ecrã ao computador. Retire o conjunto do ecrã do computador.



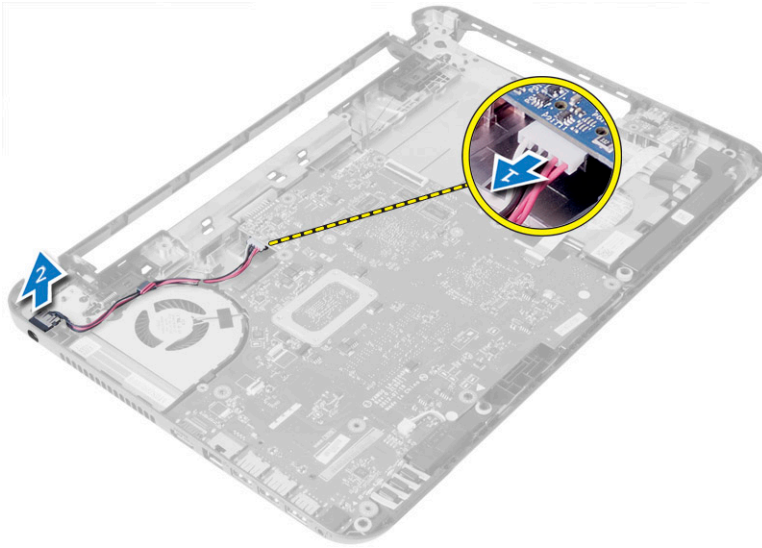
## Instalar o conjunto do ecrã

1. Coloque o conjunto do ecrã no computador.
2. Aperte os parafusos para fixar o conjunto do ecrã ao chassis.
3. Ligue os cabos de antena à placa WLAN.
4. Ligue os cabos do ecrã e do conector de alimentação à placa de sistema.
5. Cole a fita que fixa o cabo do ecrã e da câmara ao computador.
6. Instalar:
  - a) apoio para as mãos
  - b) teclado
  - c) unidade óptica
  - d) unidade de disco rígido
  - e) módulo de memória
  - f) painel de acesso
  - g) bateria
7. Siga os procedimentos indicados em *Após efectuar qualquer procedimento no interior do computador.*

## Retirar o conector de alimentação

1. Siga os procedimentos indicados em *Antes de efectuar qualquer procedimento no interior do computador.*
2. Retirar:
  - a) bateria
  - b) painel de acesso
  - c) unidade de disco rígido
  - d) unidade óptica

- e) teclado
  - f) apoio para as mãos
  - g) placa WLAN
  - h) conjunto do ecrã
3. Execute os passos seguintes conforme ilustrado:
- a) Desligue o cabo do conector de alimentação e solte-o da guia de encaminhamento.
  - b) Retire o conector de alimentação do computador.



## Instalar o conector de alimentação

1. Alinhe o conector de alimentação na devida posição no computador.
2. Encaminhe o cabo do conector de alimentação pela guia de encaminhamento.
3. Ligue o cabo da entrada de alimentação à placa de sistema.
4. Instalar:
  - a) conjunto do ecrã
  - b) placa WLAN
  - c) apoio para as mãos
  - d) teclado
  - e) placa óptica
  - f) unidade de disco rígido
  - g) painel de acesso
  - h) bateria
5. Siga os procedimentos indicados em *Após efectuar qualquer procedimento no interior do computador.*

## Retirar a moldura do ecrã

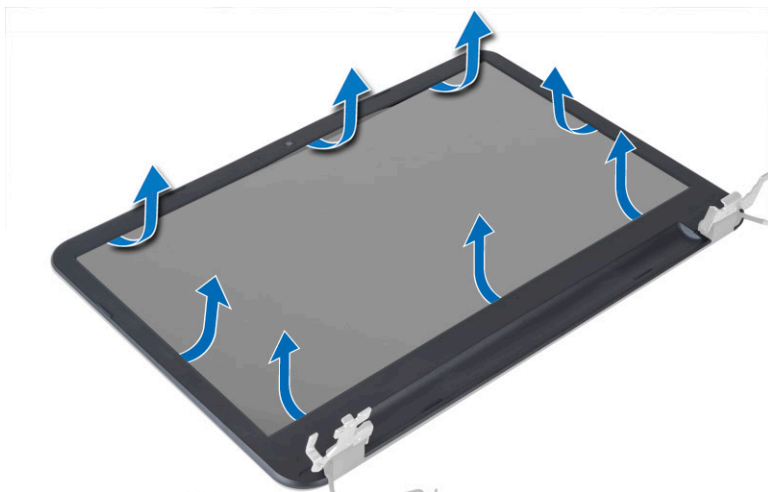
1. Siga os procedimentos indicados em *Antes de efectuar qualquer procedimento no interior do computador.*
2. Retirar:
  - a) bateria
  - b) cartão SD
  - c) painel de acesso

- d) módulo de memória
- e) placa WLAN
- f) unidade de disco rígido
- g) unidade óptica
- h) teclado
- i) apoio para as mãos
- j) placa de sistema
- k) conjunto do ecrã

3. Prima as tampas da dobradiça na lateral. Levante e retire as tampas das dobradiças do computador.



4. Levante as extremidades da moldura do ecrã e retire-a do computador.



## Instalar a moldura do ecrã

1. Alinhe correctamente a moldura do ecrã e encaixe-a no devido lugar.
2. Alinhe as tampas das dobradiças no conjunto do ecrã e encaixe-as no lugar.
3. Instalar:
  - a) conjunto do ecrã

- b) placa de sistema
- c) apoio para as mãos
- d) teclado
- e) unidade óptica
- f) unidade de disco rígido
- g) módulo de memória
- h) placa WLAN
- i) painel de acesso
- j) cartão SD
- k) bateria

4. Siga os procedimentos indicados em *Após efectuar qualquer procedimento no interior do computador.*

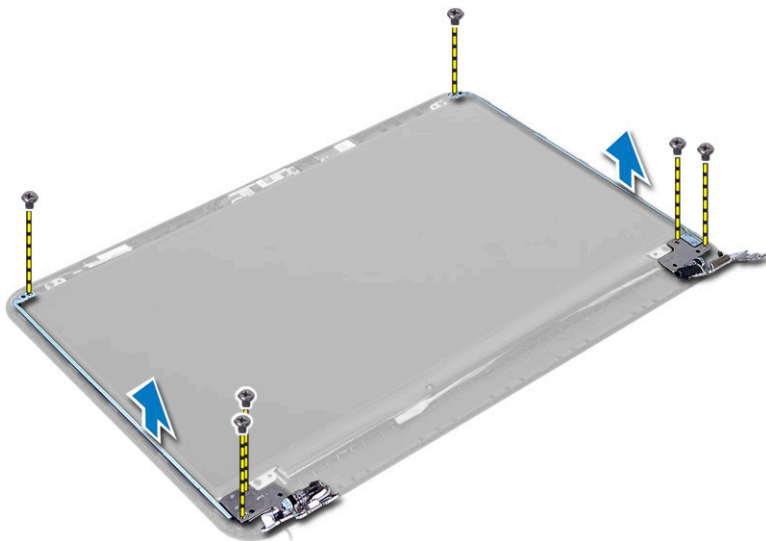
## Retirar as dobradiças do ecrã

1. Siga os procedimentos indicados em *Antes de efectuar qualquer procedimento no interior do computador.*

2. Retirar:

- a) bateria
- b) cartão SD
- c) painel de acesso
- d) módulo de memória
- e) placa WLAN
- f) unidade de disco rígido
- g) unidade óptica
- h) teclado
- i) apoio para as mãos
- j) placa de sistema
- k) conjunto do ecrã
- l) moldura do ecrã

3. Retire os parafusos que fixam as dobradiças do ecrã ao conjunto do ecrã. Retire as dobradiças do ecrã levantando-as do painel do ecrã.

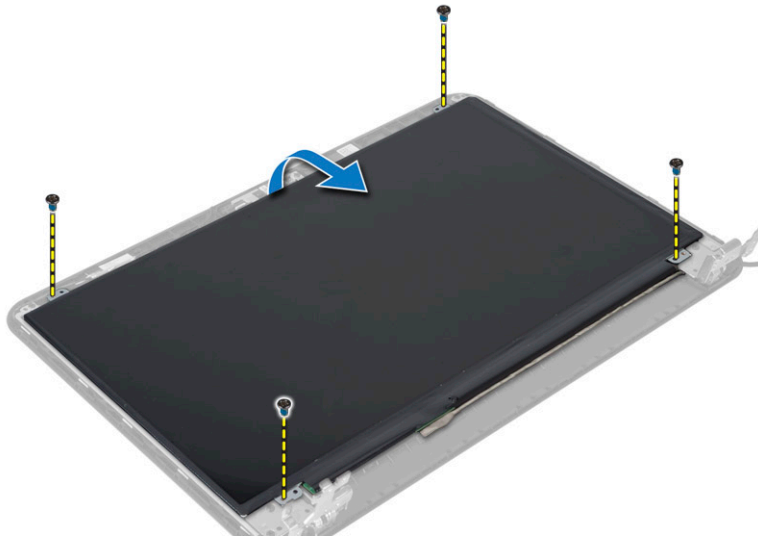


## Instalar as dobradiças do ecrã

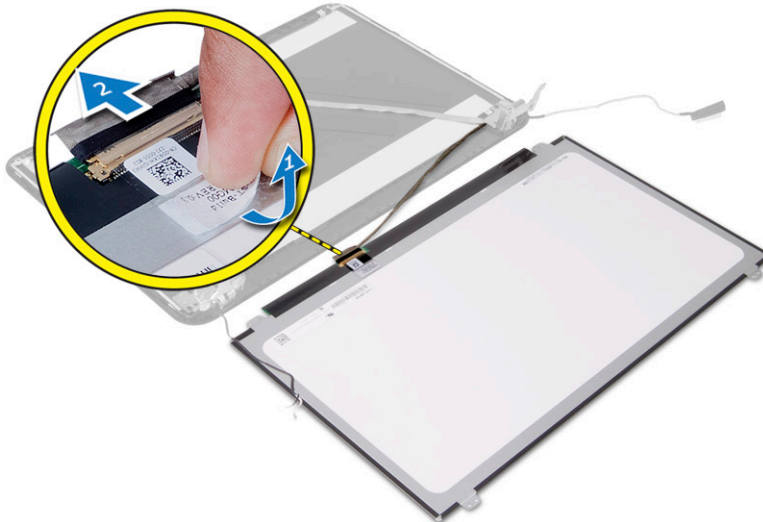
1. Coloque as dobradiças do ecrã no lugar.
2. Aperte os parafusos que fixam as dobradiças do ecrã ao conjunto do ecrã.
3. Instalar:
  - a) moldura do ecrã
  - b) conjunto do ecrã
  - c) placa de sistema
  - d) apoio para as mãos
  - e) teclado
  - f) unidade óptica
  - g) unidade de disco rígido
  - h) módulo de memória
  - i) placa WLAN
  - j) painel de acesso
  - k) cartão SD
  - l) bateria
4. Siga os procedimentos indicados em *Após efectuar qualquer procedimento no interior do computador.*

## Retirar o painel do ecrã

1. Siga os procedimentos indicados em *Antes de efectuar qualquer procedimento no interior do computador.*
2. Retirar:
  - a) bateria
  - b) cartão SD
  - c) painel de acesso
  - d) módulo de memória
  - e) placa WLAN
  - f) unidade de disco rígido
  - g) unidade óptica
  - h) teclado
  - i) apoio para as mãos
  - j) placa de sistema
  - k) conjunto do ecrã
  - l) moldura do ecrã
  - m) dobradiças do ecrã
3. Retire os parafusos que fixam o painel do ecrã ao conjunto do ecrã. Levante o painel do ecrã e vire-o para aceder ao cabo do ecrã.



4. Retire a fita que fixa o cabo do ecrã e desligue-o do conector. Retire o painel do ecrã do respectivo conjunto.



## Instalar o painel do ecrã

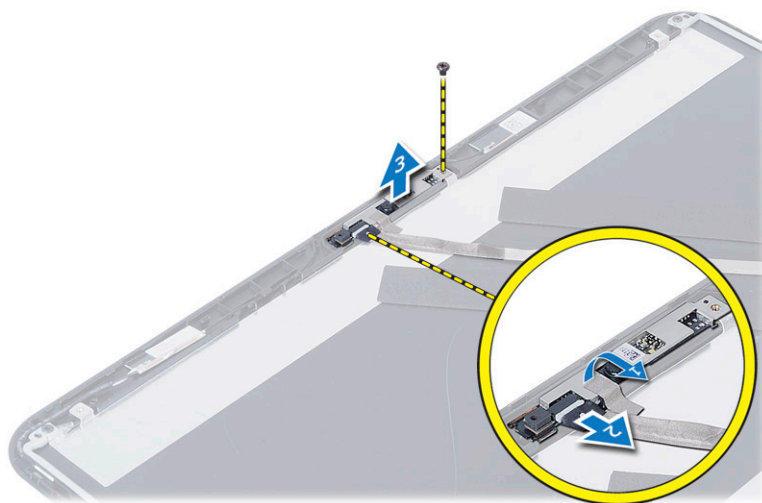
1. Ligue o cabo do ecrã ao painel do ecrã.
2. Coloque a fita adesiva para fixar o cabo do ecrã.
3. Coloque o painel do ecrã no respectivo conjunto.
4. Aperte os parafusos para fixar o painel do ecrã ao conjunto do ecrã.
5. Instalar:
  - a) dobradiças do ecrã
  - b) moldura do ecrã
  - c) conjunto do ecrã
  - d) placa de sistema
  - e) apoio para as mãos
  - f) teclado

- g) unidade óptica
- h) unidade de disco rígido
- i) módulo de memória
- j) placa WLAN
- k) painel de acesso
- l) cartão SD
- m) bateria

6. Siga os procedimentos indicados em *Após efectuar qualquer procedimento no interior do computador.*

## Retirar o módulo da câmara

1. Siga os procedimentos indicados em *Antes de efectuar qualquer procedimento no interior do computador.*
2. Retirar:
  - a) bateria
  - b) módulo de memória
  - c) unidade de disco rígido
  - d) unidade óptica
  - e) teclado
  - f) apoio para as mãos
  - g) conjunto do ecrã
  - h) moldura do ecrã
3. Retire o parafuso, descole a fita, desligue o cabo da câmara do conector e remova o módulo da câmara do conjunto do ecrã.



## Instalar o módulo da câmara

1. Ligue o cabo da câmara ao conector no módulo da câmara.
2. Alinhe o módulo da câmara na posição correcta no conjunto do ecrã.
3. Aperte o parafuso para fixar o módulo da câmara ao conjunto do ecrã.
4. Cole a fita ao módulo da câmara.
5. Instalar:
  - a) moldura do ecrã

- b) conjunto do ecrã
  - c) apoio para as mãos
  - d) teclado
  - e) unidade óptica
  - f) unidade de disco rígido
  - g) módulo de memória
  - h) bateria
6. Siga as instruções indicadas em *Após efectuar qualquer procedimento no interior do computador.*



## Configuração do sistema

A Configuração do sistema permite gerir o hardware do computador e especificar opções ao nível do BIOS. A partir da Configuração do sistema, pode:

- Alterar as definições de NVRAM depois de adicionar ou remover hardware
- Ver a configuração de hardware do sistema
- Activar ou desactivar os dispositivos integrados
- Definir limites de gestão de energia e desempenho
- Gerir a segurança do computador

## Sequência de arranque

A sequência de arranque permite ignorar a ordem dos dispositivos de arranque definida na Configuração do Sistema e arrancar directamente com um dispositivo específico (por exemplo, unidade óptica ou unidade de disco rígido). Durante o teste POST (Power-on Self Test), quando aparece o logótipo Dell, pode:

- Aceder à Configuração do Sistema premindo a tecla <F2>
- Abrir um menu de arranque único premindo a tecla <F12>

O menu de arranque único apresenta os dispositivos a partir dos quais pode arrancar o computador, incluindo a opção de diagnóstico. As opções do menu de arranque são:

- Removable Drive (Unidade amovível) (se existir)
- STXXXX Drive (Unidade STXXXX)



**NOTA:** XXX representa o número da unidade SATA.

- Optical Drive (Unidade óptica)
- Diagnostics (Diagnóstico)



**NOTA:** Se escolher Diagnostics (Diagnóstico), surgirá o ecrã **ePSA diagnostics** (Diagnóstico ePSA).

O ecrã da sequência de arranque também apresenta a opção para aceder ao ecrã da Configuração do Sistema.


## Teclas de navegação

A tabela seguinte apresenta as teclas de navegação na configuração do sistema.




**NOTA:** No caso da maioria das opções de configuração do sistema, as alterações que efectuar são guardadas mas só produzem efeitos após reiniciar o sistema.

**Tabela 1. Teclas de navegação**

Teclas	Navegação
Seta para cima	Passa para o campo anterior.
Seta para baixo	Passa para o campo seguinte.
<Enter>	Permite seleccionar um valor no campo seleccionado (se aplicável) ou seguir a ligação existente no campo.
Barra de espaço	Expande ou comprime uma lista pendente, se aplicável.
<Tab>	Passa para a área de foco seguinte.  <b>NOTA:</b> Funciona apenas no browser de gráficos padrão.
<Esc>	Passa para a página anterior até aparecer o ecrã principal. Premir <Esc> no ecrã principal faz aparecer uma mensagem que permite guardar quaisquer alterações não guardadas e reinicia o sistema.
<F1>	Apresenta o ficheiro de ajuda da Configuração do Sistema.

## Opções da configuração do sistema

 **NOTA:** As opções da configuração do sistema podem variar consoante o modelo do computador.

O separador Main (Principal) lista as principais funcionalidades de hardware do computador. A tabela seguinte define a função de cada opção.

**Tabela 2. Opções principais**

Opção	Descrição
System Time	Permite repor a hora do relógio interno do computador.
System Date	Permite repor a data do calendário interno do computador.
BIOS Version	Mostra a revisão do BIOS.
Product Name	Mostra o nome do produto e o número do modelo.
Service Tag	Mostra a etiqueta de serviço do computador.
Asset Tag	Mostra a etiqueta de inventário do computador (se disponível).
CPU Type	Mostra o tipo de processador.
CPU Speed	Mostra a velocidade do processador.

Opção	Descrição
CPU ID	Mostra a ID do processador.
CPU Cache	
L1 Cache	Mostra o tamanho da cache L1 do processador.
L2 Cache	Mostra o tamanho da cache L2 do processador.
L3 Cache	Mostra o tamanho da cache L3 do processador.
Fixed HDD	Mostra o número de modelo e a capacidade da unidade de disco rígido.
SATA ODD	Mostra o número de modelo e a capacidade da unidade óptica.
AC Adapter Type	Mostra o tipo do adaptador de CA.
Total Memory	Mostra a memória instalada no computador.
System Memory Speed	Mostra a velocidade da memória.

O separador Advanced (Avançadas) permite definir as várias funções que afectam o desempenho do computador. A tabela seguinte define a função de cada opção e o respectivo valor predefinido.

**Tabela 3. Opções avançadas**

Opção	Descrição
Intel SpeedStep	Activa ou desactiva a funcionalidade Intel SpeedStep. A opção predefinida é <b>Enabled</b>
Virtualization	Activa ou desactiva a funcionalidade Intel Virtualization. A opção predefinida é <b>Enabled</b>
Integrated NIC	Activa ou desactiva a fonte de alimentação na placa de rede incorporada. A opção predefinida é <b>Enabled</b>
USB Emulation	Activa ou desactiva a funcionalidade de emulação de USB. A opção predefinida é <b>Enabled</b>
USB Wake Support	Permite aos dispositivos USB activarem o computador quando este se encontra em modo de espera. Esta função só está disponível quando o adaptador de corrente de CA está ligado. A opção predefinida é <b>Disabled</b>
SATA Operation	Altera o modo do controlador SATA para ATA ou AHCI. A opção predefinida é <b>AHCI</b>

<b>Opção</b>	<b>Descrição</b>
Adapter Warnings	Activa ou desactiva os avisos do adaptador. A opção predefinida é <b>Enabled</b>
Function Key Behavior	Especifica o comportamento da tecla de função <Fn> . A opção predefinida é <b>Function key first</b>
Battery Health	Especifica a integridade da bateria.
Miscellaneous Devices	Estes campos permitem activar ou desactivar vários dispositivos integrados.
External USB Ports	Activa ou desactiva as portas USB externas. A opção predefinida é <b>Enabled</b>
USB debug	Activa ou desactiva a depuração USB. A opção predefinida é <b>Disabled</b>

O separador Security (Segurança) apresenta o estado de segurança e permite gerir as funcionalidades de segurança do computador.

**Tabela 4. Opções de segurança**

<b>Opção</b>	<b>Descrição</b>
Admin Password Status	Apresenta o estado da palavra-passe de administrador. A opção predefinida é <b>Not Set</b>
System Password Status	Apresenta o estado da palavra-passe de sistema. A opção predefinida é <b>Not Set</b>
Set Admin Password	Activar para definir uma palavra-passe de administrador.
Set System Password	Activar para definir uma palavra-passe de sistema.
Set HDD Password	Activar para definir a palavra-passe da unidade de disco rígido.
Password Change	Permite adicionar/remover permissões para alterar palavras-passe.
Computrace	Activa ou desactiva a função Computrace no computador.

O separador Boot (Arranque) permite alterar a sequência de arranque.

**Tabela 5. Opções de arranque**

<b>Opção</b>	<b>Descrição</b>
Legacy Boot	Permite definir a sequência de dispositivos de arranque.
UEFI Boot	Permite definir a sequência de dispositivos de arranque.
Secure Boot	Permite efectuar um arranque seguro no computador. A opção predefinida é <b>Enabled</b> .
Load Legacy Option ROM	Permite carregar a opção legada. A opção predefinida é <b>Disabled</b>
Boot List Option	Apresenta a opção de arranque do computador. A opção predefinida é <b>UEFI</b>
Add Boot Option	Permite adicionar uma opção de arranque.



Opção	Descrição
Delete Boot Option	Permite eliminar uma opção de arranque.
View Boot Option Priorities	Permite estabelecer a prioridade do arranque do sistema.

**Tabela 6. Exit (Sair)**

Opção	Descrição
Exit Savings Changes	Permite sair e guardar as alterações.
Save Change Without Exit	Permite guardar as alterações sem sair.
Exit Discarding Changes	Permite sair e rejeitar as alterações.
Load Optimal Defaults	Permite carregar as definições optimizadas.
Discard Changes	Permite rejeitar as alterações.

## Actualizar o BIOS

Recomenda-se que actualize o BIOS (configuração do sistema), se substituir a placa de sistema ou se estiver disponível uma actualização. No caso dos portáteis, certifique-se de que a bateria do computador está totalmente carregada e ligada a uma tomada eléctrica.

1. Reinicie o computador.
2. Aceda a [dell.com/support](http://dell.com/support).
3. No caso de conhecer a etiqueta de serviço ou o código de serviço expresso:
  -  **NOTA:** Para localizar a etiqueta de serviço, clique em **Onde está a minha etiqueta de serviço?**
  -  **NOTA:** Caso não consiga encontrar a sua etiqueta de serviço, clique em **Detectar etiqueta de serviço**.  
Prossiga com as instruções no ecrã.
4. Introduza a **Service Tag** (Etiqueta de serviço) ou o **Express Service Code** (Código de serviço expresso) e clique em **Submit** (Submeter).
5. Caso não consiga localizar nem encontrar a sua etiqueta de serviço, clique na categoria de produto do seu computador.
6. Escolha o **Product Type** (Tipo de produto) na lista.
7. Seleccione o modelo do seu computador e a página **Product Support** (Suporte técnico) é apresentada.
8. Clique em **Drivers & Downloads** (Controladores e transferências).
9. No ecrã Controladores e Transferências, na lista pendente **Operating System** (Sistema operativo), seleccione **BIOS**.
10. Identifique o ficheiro mais recente do BIOS e clique em **Download File** (Transferir ficheiro).
11. Seleccione o modo de transferência que prefere na janela **Please select your download method below** (Seleccionar abaixo o modo de transferência); clique em **Download Now** (Transferir agora).  
É apresentada a janela **File Download** (Transferência de ficheiro).
12. Clique em **Save** (Guardar) para guardar o ficheiro no computador.
13. Clique em **Run** (Executar) para instalar as definições do BIOS actualizadas no computador.  
Siga as instruções apresentadas no ecrã.


## Palavra-passe do sistema e de configuração

Pode criar uma palavra-passe do sistema e uma palavra-passe de configuração para proteger o computador.

Tipo de palavra-passe	Descrição
Palavra-passe do sistema	A palavra-passe que tem de introduzir para iniciar sessão no sistema.
Palavra-passe de configuração	A palavra-passe que tem de introduzir para aceder e fazer alterações às definições do BIOS do computador.


 **AVISO:** As funcionalidades de palavra-passe fornecem um nível básico de segurança dos dados existentes no computador.

 **AVISO:** Qualquer pessoa pode aceder aos dados armazenados no computador se não estiver bloqueado ou for deixado sem supervisão.

 **NOTA:** O computador é fornecido com a funcionalidade de palavra-passe do sistema e de configuração desactivada.

## Atribuir uma palavra-passe do sistema e uma palavra-passe de configuração

Só é possível atribuir uma nova **System Password** (Palavra-passe do sistema) e/ou **Setup Password** (Palavra-passe de configuração) ou alterar uma **System Password** (Palavra-passe do sistema) e/ou **Setup Password** existentes quando o **Password Status** (Estado da palavra-passe) é **Unlocked** (Desbloqueado). Se o Password Status (Estado da palavra-passe) for **Locked** (Bloqueado), não é possível alterar a palavra-passe do sistema.

 **NOTA:** Se o jumper de palavra-passe estiver desactivado, a palavra-passe do sistema e a palavra-passe de configuração são eliminadas e não terá de fornecer a palavra-passe para iniciar sessão no computador.

Para entrar na configuração do sistema, prima <F2> imediatamente após ligar ou reiniciar o computador.

- No ecrã **System BIOS** (BIOS do sistema) ou **System Setup** (Configuração do sistema), seleccione **System Security** (Segurança do sistema) e prima <Enter>. É apresentado o ecrã **System Security** (Segurança do sistema).
- No ecrã **System Security** (Segurança do sistema), verifique se o **Password Status** (Estado da palavra-passe) é **Unlocked** (Desbloqueado).
- Selecione **System Password** (Palavra-passe do sistema), digite a palavra-passe do sistema e prima <Enter> ou <Tab>.

Siga as directrizes indicadas para atribuir a palavra-passe do sistema:

- Uma palavra-passe pode ter até 32 caracteres.
- A palavra-passe pode conter algarismos entre 0 e 9.
- Só são válidas as letras minúsculas, as letras maiúsculas não são permitidas.
- Só são permitidos os seguintes caracteres especiais: espaço, ("), (+), (,), (-), (.), (/), (:), (!), (\), (|), (^), (\*).


Volte a introduzir a palavra-passe do sistema quando lhe for solicitado.

- Digite a palavra-passe do sistema que introduziu antes e clique em **OK**.
- Selecione **Setup Password** (Palavra-passe de configuração), digite a palavra-passe do sistema e prima <Enter> ou <Tab>. Aparece uma mensagem a solicitar que volte a introduzir a palavra-passe do sistema.
- Digite a palavra-passe de configuração que introduziu antes e clique em **OK**.
- Prima <Esc> e uma mensagem pedir-lhe-á que guarde as alterações.
- Prima <Y> para guardar as alterações. O computador é reiniciado.

## Eliminar ou alterar uma palavra-passe do sistema e/ou de configuração existente

Certifique-se de que o **Password Status** (Estado da palavra-passe) é Unlocked (Desbloqueado) (na Configuração do Sistema), antes de tentar eliminar ou alterar a palavra-passe do sistema e/ou de configuração existente. Não é possível eliminar ou alterar uma palavra-passe do sistema e/ou de configuração existente, se o **Password Status** (Estado da palavra-passe) for Locked (Bloqueado).

Para entrar na Configuração do Sistema, prima <F2> imediatamente após ligar ou reiniciar o computador.

1. No ecrã **System BIOS** (BIOS do sistema) ou **System Setup** (Configuração do sistema), seleccione **System Security** (Segurança do sistema) e prima <Enter>. É apresentado o ecrã **System Security** (Segurança do sistema).
2. No ecrã **System Security** (Segurança do sistema), verifique se o **Password Status** (Estado da palavra-passe) é **Unlocked** (Desbloqueado).
3. Seleccione **System Password** (Palavra-passe do sistema), altere ou elimine a palavra-passe do sistema existente e prima <Enter> ou <Tab>.
4. Seleccione **Setup Password** (Palavra-passe de configuração), altere ou elimine a palavra-passe de configuração existente e prima <Enter> ou <Tab>.  
 **NOTA:** Se alterar a palavra-passe do sistema e/ou de configuração, volte a introduzir a nova palavra-passe quando for solicitado. Se eliminar a palavra-passe do sistema e/ou de configuração, confirme a eliminação quando lhe for solicitado.
5. Prima <Esc> e uma mensagem pedir-lhe-á que guarde as alterações.
6. Prima <Y> para guardar as alterações e sair da Configuração do Sistema. O computador é reiniciado.



# Resolução de problemas

## Diagnóstico de avaliação otimizada do sistema pré-arranque (ePSA)

O diagnóstico ePSA (também conhecido como diagnóstico do sistema) efectua uma verificação completa do hardware. O ePSA está integrado no BIOS e é iniciado internamente pelo BIOS. O diagnóstico de sistema integrado fornece um conjunto de opções para dispositivos específicos ou grupos de dispositivos que permite:

- Realizar testes automaticamente ou em modo interactivo
- Repetir testes
- Visualizar ou guardar resultados dos testes
- Realizar testes detalhados para incluir opções de teste adicionais para fornecer informações extra sobre o(s) dispositivo(s) com falha
- Ver mensagens de estado que indicam se os testes foram concluídos com sucesso
- Ver mensagens de erro que informam sobre problemas verificados durante os testes







**AVISO:** Utilize o diagnóstico do sistema para testar apenas o seu computador. Se for utilizado com outros computadores, este programa pode causar resultados inválidos ou mensagens de erro.



**NOTA:** Alguns testes de dispositivos específicos requerem a interacção do utilizador. Certifique-se sempre de que está presente no terminal do computador quando os testes de diagnóstico são realizados.

1. Ligue o computador.
2. No arranque do computador, prima a tecla <F12> quando aparecer o logótipo da Dell.
3. No ecrã do menu de arranque, seleccione a opção **Diagnostics** (Diagnóstico).  
É apresentada a janela **Enhanced Pre-boot System Assessment** (Avaliação otimizada do sistema pré-arranque), com uma lista de todos os dispositivos detectados no computador. O diagnóstico começa a realizar os testes em todos os dispositivos detectados.
4. Se pretender fazer o teste de diagnóstico de um dispositivo específico, prima <Esc> e clique em **Yes** (Sim) para parar o teste de diagnóstico.
5. Seleccione o dispositivo no painel da esquerda e clique em **Run Tests** (Realizar testes).
6. Se forem detectados problemas, são apresentados códigos de erro.  
Anote o código de erro e contacte a Dell.

## Luzes de estado do dispositivo

Ícone	Descrição
	Acende ao ligar o computador e fica intermitente quando o computador se encontrar no modo de gestão de energia.
	Acende quando o computador lê ou grava dados.
	Acende fixa ou fica intermitente para indicar o estado de carga da bateria.
	Acende quando é activado o funcionamento em rede sem fios.

## Luzes de estado da bateria

Se o computador estiver ligado a uma tomada eléctrica, a luz da bateria funciona do seguinte modo:

- **Luz âmbar e luz branca intermitentes alternadamente** — um adaptador de CA não autenticado ou não suportado, de outro fabricante, está ligado ao portátil.
- **Luz âmbar intermitente e luz branca fixa alternadamente** — falha temporária da bateria com adaptador de CA presente.
- **Luz âmbar intermitente constante** — Falha fatal da bateria com adaptador de CA presente.
- **Luz apagada** — Bateria no modo de carga completa com adaptador de CA presente.
- **Luz branca ligada** — Bateria no modo de carga total com adaptador de CA ligado.

## Códigos de sinais sonoros

O computador pode emitir uma série de sinais sonoros durante o arranque, caso o ecrã não consiga mostrar erros ou problemas. Esta série de sinais sonoros, denominada de código de sinais sonoros, identifica vários problemas. O intervalo entre cada sinal sonoro é de 300 ms; o desfasamento entre cada conjunto de sinais sonoros é de 3 segundos; o som do sinal sonoro dura 300 ms. Após cada sinal sonoro e cada conjunto de sinais sonoros, o BIOS deverá detectar se o utilizador carrega no botão de alimentação; se o fizer, o BIOS interrompe a repetição contínua e executa o processo de encerramento normal e inicia o sistema.

Código	Causa e passos para a resolução de problemas
1	Falha na soma de verificação de BIOS ROM ou esta está em curso Falha da placa de sistema, inclui corrupção do BIOS ou erro da ROM
2	Nenhuma RAM detectada Nenhuma memória detectada
3	Erro do chipset (chipset North e South Bridge, DMA/IMR/Timer Error), falha no teste do relógio, falha do gate A20, falha no chip Super I/O, falha no teste do controlador do teclado Falha da placa de sistema
4	Falha de leitura/escrita da RAM Falha de memória

<b>Código</b>	<b>Causa e passos para a resolução de problemas</b>
5	Falha no relógio de tempo real Falha da bateria CMOS
6	Falha no teste do BIOS de vídeo Falha da placa de vídeo
7	CPU - falha do teste da cache Falha do processador
8	Ecrã Falha do ecrã



## Códigos de erro de LEDs

Os códigos LED de diagnóstico são comunicados através do LED do botão de alimentação. O LED do botão de alimentação pisca os códigos LED correspondentes à condição de avaria. Exemplo: para "Memória não detectada" (código LED 2), o LED do botão de alimentação pisca duas vezes seguido de uma pausa, pisca duas vezes, faz uma pausa, etc. Este padrão continua até que o sistema seja desligado.

<b>Código</b>	<b>Causa e passos para a resolução de problemas</b>
1	Placa de sistema: falha de BIOS/ROM Falha da placa de sistema, inclui corrupção do BIOS ou erro da ROM
2	Memória Sem memória/Nenhuma RAM detectada
3	Erro do chipset (chipset North e South Bridge, DMA/IMR/Timer Error), falha no teste do relógio, falha do gate A20, falha no chip Super I/O, falha no teste do controlador do teclado Falha da placa de sistema
4	Falha de leitura/escrita da RAM Falha de memória
5	Falha no relógio de tempo real Falha da bateria CMOS
6	Falha no teste do BIOS de vídeo Falha da placa de vídeo
7	CPU - falha do teste da cache Falha do processador
8	Ecrã Falha do ecrã



# Especificações

 **NOTA:** As ofertas variam consoante a região. Para mais informações acerca da configuração do seu computador, clique em Iniciar  (**ícone de Iniciar**) → **Ajuda e Suporte** e depois seleccione a opção para ver informação sobre o computador.

**Tabela 7. System Information**

Funcionalidade	Descrição
Largura do barramento de DRAM	64 bits e 128 bits
EPR0M flash	8 MB

**Tabela 8. Processador**

Funcionalidade	Descrição
Tipo	<ul style="list-style-type: none"> <li>• Intel Core i3 ULV (4.ª geração)</li> <li>• Intel Core i5 ULV (4.ª geração)</li> <li>• Intel Core i7 ULV (4.ª geração)</li> </ul>
Cache L1	64 KB
Cache L2	256 KB
Cache L3	Até 4 MB

**Tabela 9. Memória**

Funcionalidade	Descrição
Conector de memória	dois conectores DDR3L acessíveis internamente
Capacidade de memória	2 GB e 4 GB
Tipo de memória	1600 MHz (configuração DDR3L de canal duplo)
Memória mínima	2 GB, 4 GB, 6 GB e 8 GB
Memória máxima	8 GB

**Tabela 10. Audio**

Funcionalidade	Descrição
Tipo	áudio de alta definição de 2 canais
Controlador	Realtek ALC3223
Conversão de estéreo	24 bits (analogico para digital e digital para analogico)

<b>Funcionalidade</b>	<b>Descrição</b>
Interface	barramento Intel HDA
Altifalantes	2 x 2 W
Controlos de volume	menu de programa e teclas de controlo multimédia no teclado

**Tabela 11. Vídeo**

<b>Funcionalidade</b>	<b>Descrição</b>
Tipo de vídeo	Integrado na placa de sistema/autónomo
Controlador de vídeo:	
UMA	Intel HD Graphics 4400 (memória partilhada)
Autónoma	
Latitude 3440	NVIDIA GeForce GT740M (2 GB DDR3)
Latitude 3540	AMD Radeon HD 8850M (2 GB DDR5)
Barramento de dados:	
Latitude 3440	64 bits
Latitude 3540	128 bits

**Tabela 12. Camera**


<b>Funcionalidade</b>	<b>Descrição</b>
Resolução da câmara	0,92 megapíxeis
Resolução de vídeo (máxima)	1280 x 720 (HD) a 30 fps (máxima)
Ângulo de visão diagonal	66°

**Tabela 13. Comunicação**

<b>Funcionalidade</b>	<b>Descrição</b>
Adaptador de rede	LAN Ethernet 10/100/1000 Mbps na placa principal (LOM)
Ligação sem fios	<ul style="list-style-type: none"> <li>• Wi-fi 802.11 b/g/n</li> <li>• bluetooth 4.0</li> </ul>

**Tabela 14. Portas e conectores**

<b>Funcionalidade</b>	<b>Descrição</b>
Audio	uma porta combinada para auscultadores/microfone (auricular)
Vídeo	uma porta VGA de 19 pinos
Adaptador de rede	uma porta RJ45
USB:	
Latitude 3440	<ul style="list-style-type: none"> <li>• duas portas USB 3.0 (posterior com depuração de janela)</li> </ul>

Funcionalidade	Descrição
Latitude 3540	<ul style="list-style-type: none"> <li>• uma entrada USB 2.0</li> <li>• duas portas USB 3.0 (posterior com depuração de janela)</li> <li>• duas portas USB 2.0</li> </ul>
<p> <b>NOTA:</b> O conector USB 3.0 com alimentação própria também suporta Microsoft Kernel Debugging. As portas são identificadas na documentação fornecida com o computador.</p>	
Leitor de cartões multimédia	uma ranhura 4 em 1

**Tabela 15. Ecrã**

Funcionalidade	Latitude 3440	Latitude 3540
Tipo	WLED HD de 14 polegadas	WLED HD de 15,6 polegadas
Altura	205,60 mm (8,09 polegadas)	344,23 mm (13,55 polegadas)
Largura	320,90 mm (12,63 polegadas)	193,54 mm (7,61 polegadas)
Diagonal	355,60 mm (14,00 polegadas)	396,24 mm (15,60 polegadas)
Área activa (X/Y)	309,40 mm x 173,95 mm (12,18 polegadas x 6,85 polegadas)	344,23 x 193,54 mm (13,55 polegadas x 7,61 polegadas)
Resolução máxima		1366 x 768 pixéis
Brilho máximo		200 nits
Ângulo de funcionamento	0° (fechado) a 135°	0° (fechado) a 140°
Taxa de actualização		60 Hz
Ângulos de visualização mínimos:		
Horizontal		40°/40°
Vertical		10°/30°
Distância entre píxeis	0,2265 mm x 0,2265 mm	0,252 mm x 0,252 mm
Ecrã externo		VGA

**Tabela 16. Teclado**

Funcionalidade	Descrição
Número de teclas:	
Latitude 3440	EUA 86, Brasil 87, RU 87 e Japão 90
Latitude 3540	EUA 102, Brasil 105, RU 103 e Japão 106

**Tabela 17. Painel tátil**

<b>Funcionalidade</b>	<b>Descrição</b>
Área activa:	240 ppp
Eixo X	56 mm (2,20 polegadas)
Eixo Y	100 mm (3,94 polegadas)

**Tabela 18. Bateria**

<b>Funcionalidade</b>	<b>Descrição</b>
Tipo	<ul style="list-style-type: none"> <li>• bateria "inteligente" de iões de lítio de 4 células (40 WH)</li> <li>• bateria "inteligente" de iões de lítio de 6 células (65 WH)</li> </ul>
Dimensões:	
Altura	<ul style="list-style-type: none"> <li>• 4 células — 20,00 mm (0,79 polegadas)</li> <li>• 6 células — 35,40 mm (1,39 polegadas)</li> </ul>
Largura	46,30 mm (1,82 polegadas)
Profundidade	272,40 mm (10,72 polegadas)
Peso	<ul style="list-style-type: none"> <li>• 4 células — 260 g</li> <li>• 6 células — 360 g</li> </ul>
Tempo de vida útil	300 ciclos de carga/descarga
Tensão	<ul style="list-style-type: none"> <li>• 14,80 VCC (4 células)</li> <li>• 11,10 VCC (6 células)</li> </ul>
Amplitude térmica:	
Em funcionamento	0 °C a 35 °C (32 °F a 95 °F)
Desligado	-40 °C a 65 °C (-40 °F a 149 °F)
Pilha tipo moeda	Iões de lítio CR2032 de 3 V

**Tabela 19. AC Adapter**

<b>Funcionalidade</b>	<b>Descrição</b>
Tipo	65 W e 90 W
Tensão de entrada	100 V CA a 240 V CA
Corrente de entrada (máxima)	1,50 A/1,60 A/1,70 A/2,50 A
Frequência de entrada	50 Hz–60 Hz
Potência de saída	65 W/90 W
Corrente de saída	3,34 A/4,62 A
Tensão de saída nominal	19,50 V CC

Funcionalidade	Descrição
Amplitude térmica:	
Em funcionamento	0 °C a 40 °C (32 °F a 104 °F)
Desligado	-40 °C a 70 °C (-40 °F a 158 °F)

**Tabela 20. Características físicas**


Características físicas	Latitude 3440		Latitude 3540	
	Não táctil	Toque	Não táctil	Toque
Altura:				
com bateria de 4 células	25,00 mm (0,98 polegadas)	27,90 mm (1,10 polegadas)	25,30 mm (1,00 polegadas)	27,85 mm (1,10 polegadas)
com bateria de 6 células	29,60 mm (1,17 polegadas)	32,90 mm (1,30 polegadas)	31,30 mm (1,23 polegadas)	33,85 mm (1,33 polegadas)
Largura	346,00 mm (13,62 polegadas)		376,00 mm (14,80 polegadas)	
Profundidade	245,00 mm (9,65 polegadas)		259,00 mm (10,20 polegadas)	
Peso (mínimo):				
com bateria de 4 células	2,00 kg (4,30 lb)	2,20 kg (4,85 lb)	2,20 kg (4,85 lb)	2,50 kg (5,51 lb)
com bateria de 6 células	2,10 kg (4,60 lb)	2,35 kg (5,18 lb)	2,35 kg (5,18 lb)	2,65 kg (5,84 lb)

**Tabela 21. Características ambientais**

Funcionalidade	Descrição
Temperatura:	
Em funcionamento	0 °C a 35 °C (32 °F a 95 °F)
Em armazenamento	-40 °C a 65 °C (-40 °F a 149 °F)
Humidade relativa (máxima):	
Em funcionamento	10% a 90% (sem condensação)
Em armazenamento	10% a 95% (sem condensação)
Altitude (máxima):	
Em funcionamento	-15,2 m a 3048 m (-50 pés a 10.000 pés) 0° a 35°C
Desligado	-15,2 m a 10.668 m (-50 pés a 35.000 pés)
Nível de contaminação pelo ar	G1, como definido pela norma ISA-S71.04-1985



## Contactar a Dell

 **NOTA:** Se não tiver uma ligação activa à Internet, pode encontrar as informações de contacto na sua factura, na nota de encomenda ou no catálogo de produtos Dell.

A Dell disponibiliza várias opções de serviço e suporte online e através de telefone. A disponibilidade varia de acordo com o país e com o produto, e alguns serviços podem não estar disponíveis na sua área. Para contactar a Dell relativamente a vendas, suporte técnico ou apoio a clientes:

1. Visite [dell.com/support](http://dell.com/support)
2. Seleccione a categoria de suporte pretendida.
3. Seleccione o seu país ou região no menu pendente Choose a Country/Region (Escolher um país/região) na parte superior da página.
4. Seleccione a ligação para o serviço apropriado ou apoio técnico de acordo com as suas necessidades.